



L'ÉQUIPAGE DE TINGUY: RENDEZ-VOUS DE CHASSE À LA BOUFCIÈRE.

LES GRANDS ÉQUIPAGES

L'ÉQUIPAGE DE TINGUY

L'équipage de beagles du vicomte Joseph de Tinguy de date assez récente, n'en est pas moins un des plus remarquables existant aujourd'hui en France. Témoins les prix remportés aux expositions canines de Paris, Angers, Nantes et Poitiers.

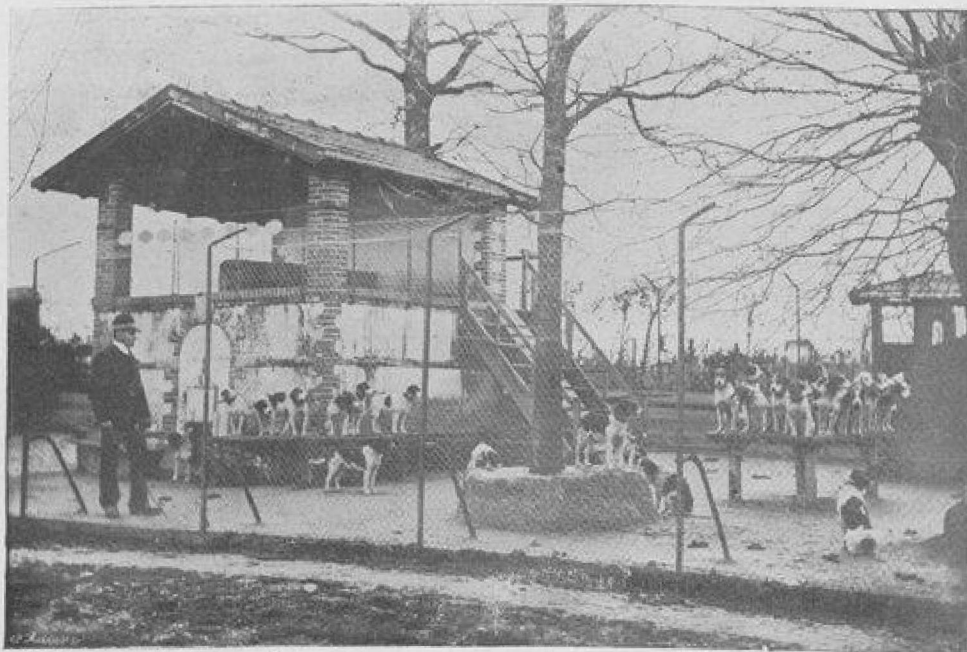
Si, comme le dit M. Le Verrier de la Conterrie dans son ouvrage « l'Ecole de la chasse aux chiens courants » la chasse du lièvre, n'est pas si brillante que celle du cerf, tous les bons chasseurs conviendront qu'elle est la plus fine, la plus commode et la plus récréative de toutes.

Elle est la plus fine, parce qu'elle est la plus difficile, par le grand nombre de détours et de ruses qui s'y rencontrent.

Elle est la plus commode, parce qu'on trouve de quoi chasser à sa porte, et qu'elle se fait à plus petits frais.

Elle est enfin la plus récréative, parce qu'on tient toujours ses chiens, qu'on est à sa portée de voir lesquels chassent le mieux, et démêlent plus finement les ruses de ce petit animal à qui la nature a donné un instinct incompréhensible pour sauver sa vie.

Pour goûter agréablement le plaisir de cette Chasse, il faut composer son équipage de chiens gais et ardents; ils doivent avoir la gorge belle, et être de force égale; leur ardeur et gaité fait plaisir à voir, leur belle gorge flatte l'oreille, leurs forces étant égales, ils



LE CHENIL DE LA CAUTINIÈRE.



DÉPART POUR LA CHASSE.

chassent tous ensemble, ce qui leur donne le temps de crier, et augmente l'harmonie que produit l'union de leur bruit. D'ailleurs un seul chien trop vite crève les autres qui emploient toutes leurs forces à le suivre, sans pouvoir crier ni goûter la voie; les vieux chiens perdent haleine, et ne peuvent plus servir dans l'extrême embarras d'un défaut.

Les chiens pour Lièvre, doivent avoir trois qualités essentielles. 1^o Ils doivent chasser le chemin, être sûrs et ne mentir jamais; tout chien babillard doit être réformé. 2^o Ils doivent bien *poursuivre* et être de race à cela. 3^o Ils doivent être collés à la *voie* sans s'en écarter, et n'en pas aller moins vite.

Conformément à ces bons principes de vénerie, le vicomte Joseph de Tinguy s'est attaché à former un tel équipage.

C'est par une persévérance opiniâtre et des sacrifices continuels que le vicomte de Tinguy est parvenu à former une meute composée de beagles d'un type particulier et de qualités propres à chasser le lièvre. Il fut, dans les débuts, singulièrement aidé par M. le comte de Beauregard, son cousin, qui eut l'amabilité de lui envoyer de son chenil du Deffaut une chienne nommée Percante.

La première portée de cette beagle de vieille race, donna complète satisfaction au vicomte de Tinguy.

Elle était composée de chiens du type qu'il rêvait, tous bien

bâtis, gros, près de terre, des têtes avec de l'expression et avec cela des voix superbes. Ce premier succès engagea le vicomte de Tinguy à continuer l'élevage en utilisant le plus possible le sang de Percante, mais il arriva un moment où il fut obligé d'infuser du sang étranger; il fit donc venir d'Angleterre des étalons beagles qui malheureusement ne lui donnèrent aucune uniformité dans la production. Pour ne pas prolonger ses déboires, le vicomte de Tinguy crut sage de retourner à la race primitive qu'il avait eue de M. le comte de Beauregard et actuellement on envoie du chenil de la Cautinière quelques chiennes à un étalon du chenil du Deffaut.

Depuis cinq ans l'équipage, qui a pour associé M. Léon de la Biliais, se compose de trente beagles tricolores faisant de 39 à 42 centimètres. L'élevage annuel est d'une quarantaine de chiens parmi lesquels on choisit ceux convenant comme taille et couleur. Le surplus est vendu à 10 ou 12 mois.

Ces chiens sont très créancés, fins de

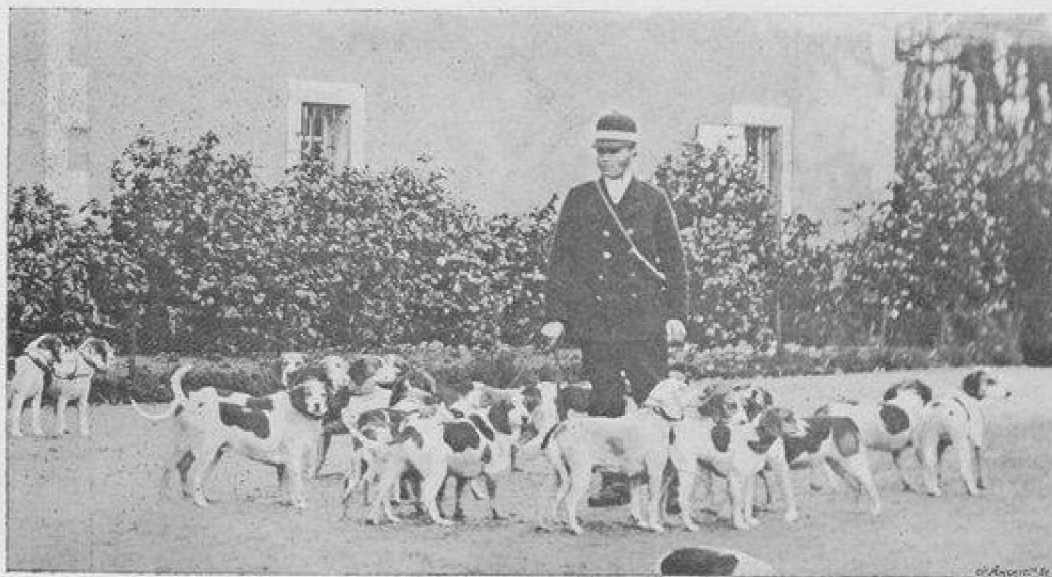


VOITURE DES CHIENS POUR LES CONDUIRE AU RENDEZ-VOUS.

nez, résistants, gorgés quoique remarquablement vites. La moyenne de la durée des animaux est de cinquante minutes à une heure et demi. Toutefois il arrive qu'un lièvre ne soit

forcé qu'au bout de trois et quatre heures. Les maîtres d'équipage ne se plaignent point de la durée de ces chasses, car les lièvres qui résistent pendant ce temps au train vite et soutenu de ces excellents beagles, sont des animaux vigoureux et difficiles à prendre. Ces prises varient de 40 à 50 par an.

C'est en Vendée, dans la partie nommée le Bocage que chasse surtout l'équipage. Ce coin



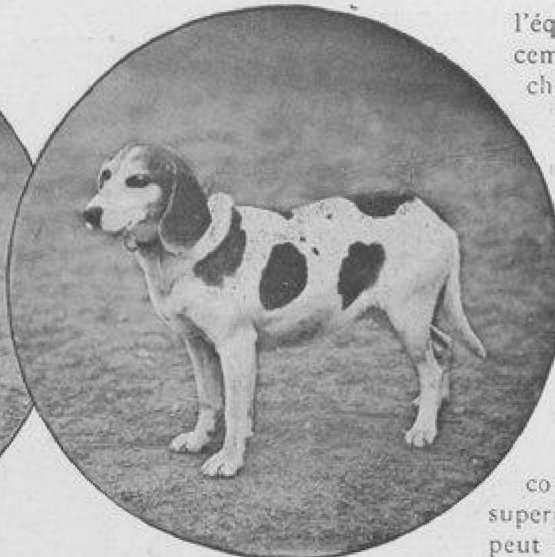
LES BEAGLES DE L'ÉQUIPAGE,
CHIENS TRICOLORS ISSUS DES CHIENNES DE LA CAUTINIÈRE ET DES ÉTALONS DU CHENIL DU DEFFAUT.

vendéen avec ses haies touffues, ses gros talus plantés d'arbres, ses chemins creux et ces nombreux ruisseaux qui l'hiver deviennent des rivières, est vraiment curieux et pittoresque. L'aspect en est un peu triste car l'horizon est borné, la population peu nombreuse, les fermes éloignées les unes des autres mais aussi on a le sentiment d'être chez soi, les paysans étant toujours très respectueux et prêts à vous rendre service. Les principaux rendez-vous sont à la Cautinière chez le vicomte de Tinguy, à la Caraterie chez M. de la Biliais et en forêt de Machecoul et de Grand'Landes.

Très aimablement invité et reçu d'une façon charmante,



VOLTIGEUR, ÉTALON BEAGLE
PAR PRIPON ET GLORY
1^{er} PRIX À POITIERS EN 1896



VITESSE, LICE BEAGLE
5 ANS
PAR CERF-VOLANT ET PERCANTE

l'équipage fait des déplacements à la Bourcière, chez M. de Moussac, aux Ermitants chez le vicomte de Jansac et au Bosselé, chez le vicomte Maurice de la Noue. Une voiture pratique et fort originale est affectée spécialement pour conduire et ramener les chiens. Elle se compose de trois étages superposés, dans lesquels on peut mettre 45 chiens. Un vaste coffre se trouve auprès du siège destiné à contenir toutes les affaires nécessaires aux déplacements.

L'équipage a un piqueur à pied et un homme pour conduire les chevaux au rendez-vous. Ce dernier suit les chiens comme le piqueur, mais sa mission spéciale est de tenir les chevaux des maîtres d'équipage avant le lancer et lorsque



TYPES DE CHEVAUX DE L'ÉQUIPAGE. — 1. HAMLET, PUR-SANG, PAR ALBRAN ET VERTU-FACILE; 2. VITESSE, PAR LORD ŒUVRE, PUR-SANG, ET VENDÉENNE, DEMI-SANG; 3. CARLOS, PAR KAPIRAT II ET CHARLOTTE, JUMENT IRLANDAISE; 4. SIGURD, 4 ANS, PAR KELLERMAN ET TIGRIS.

ceux-ci veulent mettre pied à terre pour aider aux chiens à relever un défaut. L'écurie de chasse se compose de chevaux achetés en Vendée; les maîtres d'équipage estiment qu'ils valent bien des Irlandais lorsqu'on veut y mettre le prix et les attendre jusqu'à quatre et cinq ans. Naturellement il faut prendre des chevaux ayant du sang, du gros, et des membres excellents. Pour suivre de près comme le font les maîtres d'équipage, ils doivent avoir des chevaux vites et passant au besoin un gros talus sans hésitation. Le pays dans lequel chasse l'équipage est surtout dur à cause de ses mauvais chemins et non à cause de ses obstacles naturels, haies vives, barrières et talus.

La tenue de l'équipage est bleu de roi, cols et parements velours noir, culotte blanche. Outre les maîtres d'équipage, le vicomte Joseph de Tinguy et M. Léon de la Biliais, les chasses sont suivies par MM. Fernand et Henry



HALLALI!

de Moussac, vicomtes Joseph et Jehan de Jansac, Roger de Gazeau de Briqueville, René de Moussac, Louis de Nouel, comtesse de Ploësquellec, vicomte et vicomtesse de la Noue, M^{lle} Anne de Moussac, Jeanne de la Fleuriaye, Anne de Ploësquellec, etc.

Les records de chasse de l'équipage de Tinguy sans être de ceux qui font époque sont très remarquables, l'équipage étant admirablement servi dans ses déplacements par l'entrain et la résistance de ses chiens, par la vigueur de ses chevaux et surtout par la connaissance approfondie qu'ont de la chasse à courre aux lièvres les maîtres de l'équipage.

C'est une chasse fort difficile car pour avoir la bête le chasseur doit savoir tirer parti de tout. Chaque lièvre ayant sa façon de ruser, tant et si bien qu'en la circonstance plus un chasseur vieillit, plus il apprend.

L. DE FÉRIOL.

LE SPORT EN ANGLETERRE

Le Lincolnshire Handicap. — Le Grand National. — Le Match des Universités.

Londres, 1^{er} avril.

Trois gros événements sportifs ont occupé cette semaine le monde du sport en Angleterre: le Lincolnshire Handicap, the University boat race, la course d'avirons entre les Universités rivales Oxford et Cambridge, et enfin le Grand National.

Je commencerai par le Lincolnshire Handicap en suivant l'ordre dans lequel ces divers événements se sont déroulés.

Le meeting du printemps, qui a lieu à Lincoln, dure deux jours et inaugure l'ère du flat-racing que le terrain détrempé, la gelée et les autres conséquences de l'hiver ont arrêté jusqu'alors. Cette épreuve est importante, non pas seulement à cause de la valeur du prix, 1.000 souverains, soit 25.000 fr., auxquels il faut ajouter encore un sweepstake de 15 guinées égal au nombre de chevaux engagés, mais cette course a de la valeur au point de vue sport, parce que généralement les

meilleurs chevaux y sont engagés. Cette année, le montant des entrées s'élevait à vingt-cinq concurrents, parmi lesquels nous retrouvons pas mal de vieilles connaissances, telles que: Forcett, Nippon, Surni-

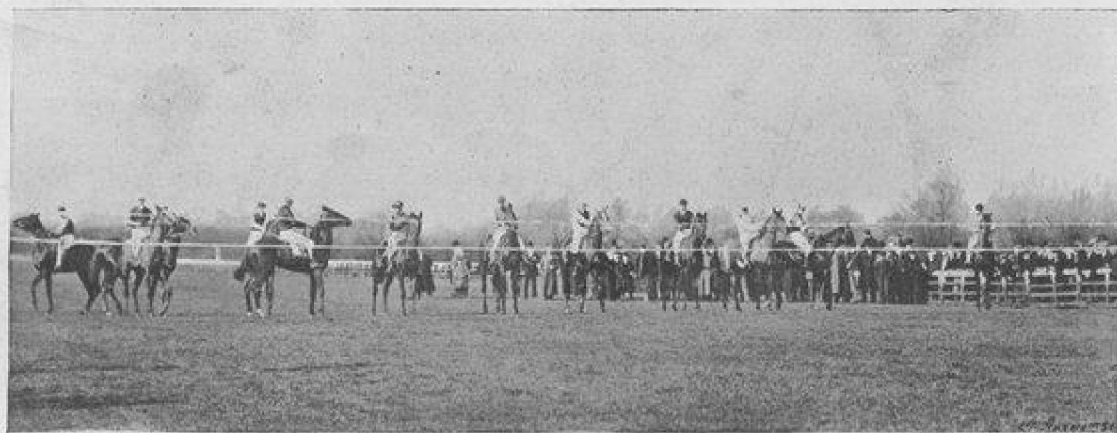
or, Mount Prospect, Oban, Bonnebosq, Phoon, Sir Geoffrey, le gagnant cette année, et maints autres que je pourrais citer.

Le Jockey-Club ayant décidé cette année l'emploi de la «starting gate», c'est-à-dire de cette machine qui est destinée à remplacer le starter, l'appareil a fonctionné à Lincoln pour la première fois; les jockeys m'ont l'air assez peu satisfaits de cette innovation que les chevaux ont cependant prise avec assez d'ensemble, les *trainers* ayant fait monter sur leurs training-grounds une machine similaire à laquelle ils ont habitué leurs pensionnaires.

Les vingt-cinq concurrents, à peu près dans le même mouvement, ont bien pris le départ. Nippon a mené pendant une assez bonne partie du parcours, suivi de fort près par Oban, Strike a Light, Forcett, Heir Male, etc., quand, à deux ou trois «furlongs» du winning post, Sir Geoffrey a fait son rush, bat

tant facilement par trois longueurs Strike a Light et Forcett, qu'une distance semblable séparait du second.

Sir Geoffrey appartient à M. Barnato; ce cheval a 5 ans, il est par Angelo et La Vierge; il était monté à



LE DÉPART DU LINCOLNSHIRE HANDICAP AVEC LE STARTING MACHINE.